

Einsetzen der Clip In Extensions

Schritt 1: Übung zum Öffnen und Schließen eines Clips



Nehmen Sie das Haarteil zwischen Daumen und Zeigefinger mit der Clipseite zu Ihnen gerichtet. Mit leichtem Druck der Zeigefinger in Ihre Richtung lässt sich der Clip öffnen, zum schließen drücken Sie leicht mit den Daumen von Ihnen weg.

Schritt 2: Übung zum Anclippen



Üben Sie nun das An- und Aufclippen Ihres Haarteils an Ihrem eigenen Haar. Ein kleineres Haarteil von 1,5 inch/ 4 cm vereinfacht Ihnen das Üben.

Schritt 3: Das Abteilen



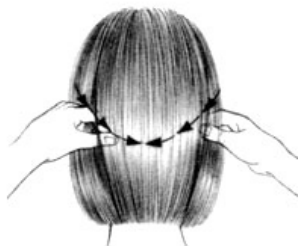
Benutzen Sie einen Stielkamm zum Abteilen Ihrer Haare wo Sie das Haarteil platzieren möchten.

Schritt 4: So wird's gemacht 1



Die anclipbaren Haarteile sollte von unten nach oben angeclippt werden. Teilen Sie mit dem Stielkamm die Partie da ab, wo Sie Ihr Haarteil platzieren möchten.

Schritt 5: So Wird's gemacht 2



Führen Sie den Stielkamm unter den Haaren an Ihrer Kopfhaut vorsichtig entlang um das Haar von rechts nach links zu teilen.

Schritt 6: Anclippen über der Haarabteilung



Nehmen Sie die obere Partie des abgeteilten Haares auf Ihrem Oberkopf zusammen. Befestigen Sie das Haar mit einem großen Clip, damit es Ihnen nicht im Wege ist.

Schritt 7: Vorbereitung der ersten Haartresse



Wenn Sie mit dem gesamten Sortimentspaket arbeiten, nehmen Sie zuerst die Haartresse 6 inch/ 15 cm. Öffnen Sie alle Clips.

Schritt 8: Platzieren der ersten Tresse



Die Clips der Haartresse sollen unterhalb der Abteilung platziert werden, sodass die obere Kante der Haartresse mit der oberen Kante der Abteilung abschließt.

Schritt 9: Befestigung des ersten Clips



Zuerst sollten Sie den mittleren Clip befestigen. Dadurch wird es für Sie bei der Befestigung einfacher. Klippen Sie den Clip in der Mitte der Abteilung fest, kurz über Ihrem Genick. Diesen Punkt können Sie vorab ertasten wenn Sie mit dem Finger vom Nacken nach oben streichen. Streichen Sie nun den Clip nach unten sodass er Ihre Haare ergreift und schließen Sie nun den Clip.

Schritt 10: Befestigung des zweiten Clips



Nun der rechte Clip. Halten Sie mit der linken Hand den ersten Clip an der platzierten Stelle. Mit der rechten Hand nehmen Sie die Tresse am rechten Ende und legen Sie es nach rechts an Ihren Kopf. Nun können Sie den Clip wie den Ersten befestigen.

Schritt 11: Befestigung des dritten Clips



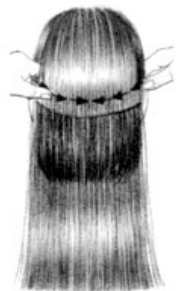
Und nun befestigen Sie den letzten Clip. Halten Sie mit der rechten Hand nun den mittleren Clip an der platzierten Stelle und legen mit der linken Hand die Tresse an Ihren Kopf. Klippen Sie nun den Clip wie die beiden vorherigen fest.

Schritt 12: Überprüfung der Abstände



Nun sind alle Clips platziert. Überprüfen Sie nun, ob die Tresse auch fest an Ihrem Kopf anliegt. Lassen Sie hierfür Ihre Finger entlang der Tresse laufen. Wenn es einige Abstände gibt, korrigieren Sie diese indem Sie den Clip öffnen und platzieren Sie ihn neu, sodass die Tresse nun fest anliegt.

Schritt 13: Vorbereitung der zweiten Tresse



Diese Tresse wird über der ersten befestigt. Nehmen Sie den großen Haarclip aus dem Haar, welcher Ihr anderes Haar auf dem Oberkopf zusammen hielt, wie in Schritt 6 beschrieben. Teilen Sie nun wieder Ihr Haar etwas über der ersten Tresse ab. Folgen Sie hierbei wieder den Schritten 4 bis 6.

Schritt 14: Platzieren der zweiten Tresse



Wiederholen Sie nun die Schritte 7 bis 12. Befestigen Sie weitere Haartressen. Arbeiten Sie mit einem kompletten Haartressenpaket, dann sollten Sie zuerst mit den beiden 6 inch / 15 cm Tressen beginnen. Als weitere Tresse dann die 7 inch / 18cm Tresse und zum Schluss befestigen Sie die 8 inch / 20 cm Tresse.

Schritt 15: Platzieren der Seitentressen



Die vier 1,5 inch / 4cm Tressen sind für die Seiten Ihres Kopfes geeignet. Für jede Seite zwei Tressen. Befestigen Sie die erste Tresse über Ihrem Ohr, die zweite in Schläfenhöhe.

Entfernen der Clip In Extensions:



Um die Haartressen zu entfernen sollten Sie zuerst alle Clips öffnen. Versuchen Sie nicht die Tressen ohne öffnen der Clips zu entfernen. Reißen und ziehen an den Tressen um sie zu entfernen schadet Ihrem eigenen Haar.

Pflegehinweise:

Waschen der Haartressen

Bevor Sie die Haarteile und Perücken shampooen, bürsten Sie sie vorsichtig aus. Ist das Haar zu verknotet, benutzen Sie ein Pflegespray.

Nehmen Sie immer ein mildes Shampoo speziell für chemisch behandeltes Haar.

Benutzen Sie warmes Wasser. Nehmen Sie etwas Shampoo in Ihre Hände und arbeiten Sie das Shampoo vorsichtig von oben nach unten in die Haarspitzen ein. Machen Sie dabei eine Handbewegung, als ob Sie einen Tennisball in Ihrer Hand leicht drücken. Rubbeln, Drehen oder Reiben schadet dem Haar. Seien Sie mit dem Shampoo sparsam.

Waschen Sie hinterher das Haar gründlich unter warmen Wasser aus. Vergewissern Sie sich, dass Sie alles Shampoo gründlich ausgewaschen haben.

Pflegen der Haare

Wie bei Ihrem eigenen Haar sollten Sie die Haartressen nach dem shampooen mit einer Pflegespülung oder Pflegehaarkur behandeln um einen schönen Glanz zu garantieren und das Styling zu vereinfachen.

Nehmen Sie etwas Pflegespülung, -kur in Ihre Hände. Arbeiten Sie diese in das Haar ein und lassen es dann 3 bis 5 Minuten einwirken.

Spülen Sie anschließend mit warmen Wasser die Pflegespülung, -kur gründlich aus.

Um das überschüssige Wasser aus den Haaren zu bekommen, sollten Sie die Haartressen in ein Handtuch einwickeln und leicht ausdrücken.

Um Verknotungen zu lösen werden die nassen Haartressen vorsichtig in der Richtung vom Clip zu den Spitzen mit einem grobzinkigen Kamm gekämmt. Benutzen Sie KEINE Bürste an nassen Haaren, da diese die Haare ausreißen oder brechen.

Nun können Sie Ihre Haartresse ganz nach Ihrem Wunsch lufttrocknen lassen, auf Wickler eindrehen oder mit einem Fön auf niedrigster Stufe trocknen.

Aufbewahren der Haartressen

Zur Aufbewahrung empfiehlt es sich die Haartressen in Plastiktüten zu verwahren. Hierbei können Sie die Tressen unter anderem auch auf Lockenwicklern aufgedreht aufbewahren. Sie sollten es aber vermeiden mit den Tressen zu schlafen oder zum Schwimmen zu gehen.